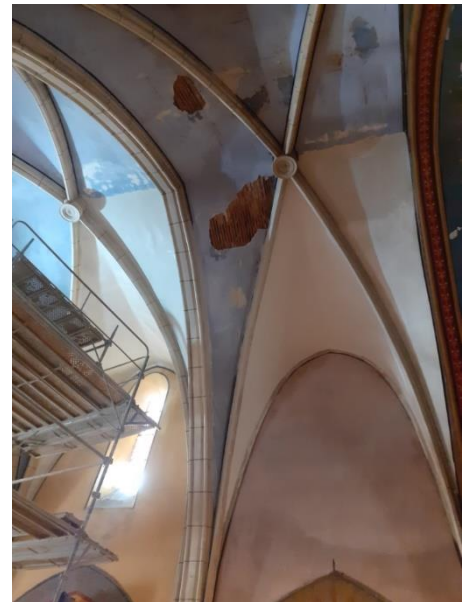


LE CLUB de la Chaux ARTISANS EXPERTS

Entreprise MARTIN CONSTRUCTION

Jean-Michel MARTIN, Maître artisan et adhérent du Club de la Chaux depuis sa création, nous présente un chantier de restauration intérieure d'une église située à Villarzel-Cabardès (11). Une équipe de 2 à 3 personnes a travaillé durant 3 mois, au printemps 2020, pour effectuer ces travaux.

Gérant de l'entreprise MARTIN CONSTRUCTION installée à Puicheric dans l'Aude depuis 1990, Jean-Michel MARTIN emploie actuellement 12 salariés.



En début d'année 2020, la mairie de Villarzel-Cabardès a sollicité l'entreprise MARTIN CONSTRUCTION pour restaurer entièrement le plafond de l'église romane du village, datant du 19^{ème} siècle.

L'équipe de Jean-Michel Martin a débuté le chantier fin février mais courant mars, les travaux ont été stoppés à cause de la crise sanitaire actuelle, les contraignant à 3 semaines d'arrêt forcé. La reprise du chantier a été possible en réduisant l'équipe sur place à 2 personnes et en appliquant les mesures de sécurité. Ils ont retravaillé durant 4 semaines non-stop pour pouvoir terminer le chantier début mai.

L'intégralité du plafond de l'église a été restauré car il était très abîmé. Vu d'en bas, ce n'était pas très joli mais de près, l'état était catastrophique. Pour travailler à 10 m de hauteur, l'entreprise MARTIN CONSTRUCTION a commencé par monter un échafaudage.

Les ouvriers ont piqué toutes les parties dégradées, laissant apparaître un support fait de lattis en bois et de plâtre.

Au niveau de la nef et du chœur, il a fallu faire des reprises partielles du plafond au plâtre, dont certaines parties ont nécessité de grosses restaurations. Ils ont utilisé du plâtre Gros mélangé à la chaux aérienne CAEB.

Pour restaurer à l'identique le plafond de cette église, il a été décidé d'appliquer manuellement un stuc et un badigeon sur toute la surface, représentant 180 m².

Afin d'uniformiser le support, deux couches de stuc ont été passées. Le mélange, formulé sur site par Jean-Michel Martin, a été réalisé à base de chaux aérienne CAEB, de poudre de marbre et de talc.

Pour réaliser le badigeon, ils ont d'abord prélevé un échantillon sur place qu'ils ont reproduit pour retrouver la teinte d'origine. En effet, certains endroits ont nécessité des raccords avec les anciens badigeons existants et en bon état.

Il a donc fallu être très précis dans les dosages et faire de nombreux tests pour obtenir les mêmes couleurs d'origine.

La majeure partie du plafond était bleue mais certaines corniches et alcôves avaient des couleurs différentes et plus soutenues.

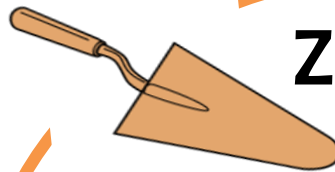
Après avoir fait plusieurs recherches de teintes, ils ont opté pour des badigeons formulés sur la même base que le stuc, avec de la chaux aérienne CAEB, de la poudre de marbre et du talc, mais en ajoutant des oxydes (bleu, rouge, vert et Ombre Calcinée) pour teinter le badigeon.

Travailler sur cette base permet d'avoir plus de matière et de réaliser des belles finitions. Un stuc, selon sa dilution, peut être une colature ou même une peinture à la chaux.

« Le plus intéressant dans ce genre de projet, c'est la recherche de teintes » nous confie Jean-Michel Martin. « Il y a un aspect ludique, on réalise des mélanges avec des dosages différents pour se rapprocher au maximum d'une couleur datant du 19^{ème} siècle ! Il y a également le challenge de retrouver la bonne teinte en faisant le moins d'essais possibles... c'est très stimulant. Par exemple, la teinte bleue a été retrouvée en 2 essais ; en revanche, la teinte la plus foncée a nécessité 7 tentatives car il a fallu trouver les bonnes quantités de couleurs à mélanger. L'expérience me permet désormais d'identifier plus rapidement les couleurs nécessaires à l'obtention de la teinte désirée. »

Jean-Michel Martin nous délivre deux astuces pour réaliser un badigeon dont la couleur est saturée. Voici ses conseils. « Pour obtenir un pigment bien broyé, il faut le faire tourner au moins 10 min à haute vitesse. Personnellement, j'utilise l'hélice Ros qui convient parfaitement. Pour l'application du badigeon, je recommande de toujours passer au moins 3 couches pour avoir la profondeur de la couleur. »

L'entreprise, récompensée pour sa qualité de travail et son éthique, est certifiée par des labels comme Qualibat « Restauration du bâti ancien », Qualibat RGE ou encore la mention Eco Artisan.



Zoom

chantier

- ✓ **Durée du chantier** : 3 mois (février - mai 2020)
- ✓ **Nombre de personnes** : 2 à 3 personnes
- ✓ **Chaux utilisées** : Chaux aérienne CAEB / Oxydes bleu, rouge, vert / Ombre Calcinée
- ✓ **Surface restaurée** : 180 m² de plafond
- ✓ **Spécialités** : Rénovation du bâti ancien / Désamiantage / Isolation écologique / Art et Techniques anciennes
- ✓ **Qualifications** : Certifications Qualibat et RGE (Reconnu Garant de l'Environnement)
- ✓ **Site internet** : <http://martinconstruction.fr/>